

KEIMOLA FK

MINI 60 PLUS ja MINI 60 SÄÄNNÖT

Sääntökirja, johon viitataan näissä säännöissä, on voimassa oleva AKK:n sääntökirja. Ylintä päätösvaltaa kilpailuissa ja niihin liittyvissä asioissa käyttää kilpailun johto.

1. Kuljettaja ja lisenssi Kuljettajalla tulee olla vähintään AKK:n myöntämä peruslisenssi.

Kuljettajan ikä:

Mini 60 Plus Kuljettajan tulee olla 8 vuotta täyttänyt, ja aikaisemmin kilpaillut vähintään kauden ajan jossakin muussa luokassa esim. Cadet tai Harrastaja 85

Mini 60 10–15 vuotta

2. Kuljettajan varusteet AKK:n Sääntökirjan mukaiset.

3. Moottori Moottorina sallitaan alla luetellut moottorit kohdan 3.1 sallimin muutoksin:

LENZO R6
MAXTER Maxterino
PARILLA Mini-SWIFT
BULLPOWER LK33
Comer KWE6
VORTEX MINIROK

3.1 Moottorin tulee olla luokitustodistuksen mukainen koko tapahtuman ajan. Moottoriin on sallittu tehtävän seuraavat muutokset:

3.1.1 Palotilan koon muuttaminen ainoastaan sylinterinkannen ja sylinterinlohkon välisillä tiivisteillä, kannen koneistaminen palotilan koon tai muodon muuttamiseksi kielletty. Sylinterinlohkon yläpään koneistaminen on kielletty.

3.1.2 Pakoaukon aukioloajan muuttaminen sylinterinlohkon ja kampikammion välisellä/välisillä tiivisteillä.

3.1.3 Imuaukon aukioloajan muuttaminen männän helmaa koneistamalla sallittu. Viisteen teko männän helmaan on kielletty.

3.1.4 Sylinterin ja kaasuttimen välissä käytettävä välipala tulee olla alkuperäistä/luokitusta vastaava seinämiltään sileät (ei reikiä, uria, kohoumia, tms.). Sylinterin puolelta välipalan kanava saa olla imuaukon muotoinen. Kaasuttimen puolelta välipala tulee olla kaasuttimen kanavan muotoinen. Rakenteella ei saa hakea lisätilavuutta kaasuttimen ja sylinterin väliin. Tapahtuman katsastaja päättää tarvittaessa, onko välipala säännön mukainen. Epäselvissä tapauksissa katsastajalla on oikeus vaihdattaa välipala.

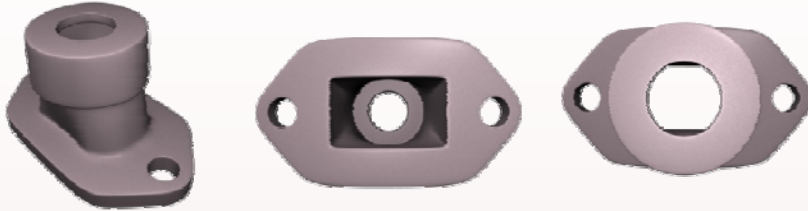
3.2 Moottorin pakoaukon maksimi aukioloaika on $154^{\circ} \pm 2^{\circ}$. Imuaukon maksimi aukioloaika on $142^{\circ} \pm 2^{\circ}$. Mittaus suoritetaan asettamalla 0.20 mm paksu ja 10mm leveä mittaliuska männän ja sylinterin aukon väliin.

3.3 Moottorissa tulee käyttää luokitustodistuksen mukaista pakoputkea.

3.4 Sallittu kaasutin on Dellorto PHBG 18. Kaasuttimessa saa muuttaa ainoastaan pääsuuttimen virtausaukon kokoa, luistissa olevan neulan asentoa alkuperäisissä kiinnityspisteissä, polttoaineen pinnankorkeutta uimurikammiossa. Nämä muutokset on tehtävä ilman aineen lisäystä tai poistoa kappaleisiin.

3.5 Mini 60 Plus Tulee olla varustettuna pakokäyrän 16mm rajoittimella. Parilla moottoreissa tulee käyttää IAME:n valmistamaa pakorajoitinta. Muihin moottorimerkkeihin rajoittimet valmistaa Sami Pensala, ja ne tulee tilata ennakoon. Lisätietoja sami.pensala@keimolafk.com

Reiän halkaisijan tulee olla maksimissaan 16mm ja ainevahvuuden 2.7mm +/-0,30mm



3.6 Palotilan minimikoko 7 ml mitattuna tulpan tiivistepintaan. (luokitustodistuksen mukainen mittaus tapa). Mittaus suoritetaan vakioilavuusruiskulla, tai 25 ml pyretillä. Vaihtoehtoisesti palotilan minimikoko on 6.5 ml mitattuna CIK:n insertillä ja CIK:n määrittelemällä palotilan mittausohjeistuksella.

3.7 Moottorissa on käytettävä NGK-merkkistä sytytystulppaa jonka tyyppi on EGV tai EG. Sytytystulpanlämpöarvo saa olla 9 tai 10. Sytytystulpasta saa muuttaa alkuperäiseen verrattuna ainoastaan sivu- ja keskielektrodin välistä etäisyyttä. Sytytystulpasta palotilaan saa tulla ainoastaan sivu- ja keskielektrodi

3.8 Sytytyslaitteina on sallittu vain Selettra R2904 tai R1. Laitteiden tulee täyttää, luokitustodistusten vaatimukset

3.9 KF6-luokan moottorien kytkimen tulee kytkeytyä ennen kuin moottori saavuttaa 5500 1/min. Kytkimen kytkeytyminen testataan seuraavasti: Kuljettaja istuu autossa joka on tasaisella alustalla. Moottori käynnistään ja kierroslukua aletaan nostaa mahdollisimman tasaisesti. Siinä vaiheessa kun kartti liikkuu eteenpäin, luetaan kierrosluku. Tämä on kytkeytymiskierrosluku. Kartin on liikuttava eteenpäin tasaisesti tai kiihtyvästi.

3.10 Moottorissa tulee olla 11 piikkinen eturatas ja takarattaan tulee olla 88 piikkinen.

4. Runko ja renkaat

4.1 Akseliväli minimi 850 mm.

4.2 Renkaat: Katso **AKK:n sääntökirja** kohta Raket -85 rengassäännöt

5. Paino auton ja kuljettajan yhteispaino punnituksessa erän jälkeen tulee olla 110 kg

6. Lisäpainot Mahdolliset lisäpainot tulee kiinnittää tukevasti auton runkoon tai istuimeen ja katsastuksen on hyväksyttävä lisäpainojen kiinnitys. Lisäpainon jokaista 3 kiloa kohden se on kiinnitettävä vähintään yhdellä M6 (lujuus min. 8.8) pultilla ja ns. korialuslevyillä ja Nyloc mutterilla. Yksittäinen alle 3kg paino kiinnitettävä kuitenkin vähintään yhdellä M8 pultilla (kaksi M6 riittää myös). Katsastus voi määrätä vaarallisen suurten tai epämääräisesti kiinnitetyt lisäpainot uudelleen. Mikäli paino kiinnitetään penkkiin, on pultin ja mutterin kannan alla oltava aluslevy jonka halkaisija on vähintään. 20mm ja paksuus 2 mm.

7. Kilpailutunnuksena käytetään numeroita jotka järjestäjä ilmoittaa kuljettajalle. Numerokilven pohjaväriin tulee olla keltainen ja numeron musta.

8. Ohjeita kuljettajille

8.1 Moottorit saa käynnistää lähdönvalmistelualueella kun kuljettajille näytetään 2 min taulua

8.2 Jos kuljettaja käy harjoitusten tai erän aikana ratavarikolla on radalta poistuttaessa näytettävä kädellään merkki takana tuleville jotta he osaavat varautua hitaaseen autoon ajolinjalla. Vastaavasti ratavarikolta lähettäessä on varmistuttava, ettei synny minkäänlaista vaaratilannetta radalle lähtiessä.

8.3 Kuljettajan katsotaan keskeyttäneen erän jos hän siirtyy pois rata- tai ratavarikkoalueelta.

8.4 Kuljettaja ei saa nousta autosta ja työntää sitä radalle. Moottorin sammussa, tai auton jäädessä radan reunaan, ratahenkilökunta siirtää auton turvaan tai auttaa kuljettajan takaisin radalle.

9. Rangaistuksia

9.1 Ennen kuin kilpailun johto määrää kuljettajalle sanktioita esim. sijoituksen menettäminen on kilpailun johdon kuultava jokaista kilpailijaa ja huoltajaa ketä aiotaan rangaista sääntöjen rikkomisesta.

10. Jälkikatsastus suoritetaan kilpailun johdon määräämille autoille.

11. Polttoainemäärä tulee olla polttoainesäiliössä vähintään yksi litra mahdollista polttoaine testiä varten. Protestin tekijä vastaa aina polttoainetestin kustannuksista, riippumatta testin tuloksesta. Kilpailun johdolla ja katsastuksella on oikeus määrätä kuljettajan polttoaine vaihdettavaksi. Tällaisessa tapauksessa kilpailun järjestäjä toimittaa kilpailijalle käytettävän polttoaineen ja tarvittavan voiteluaineen.

12. Kartin polttoainejärjestelmän tulee olla suljettu siltä osin, ettei ulkoilmaan pääse nestemäistä polttoainetta/polttoaine-öljyseosta. Järjestelmään tulee tarvittaessa asentaa erillinen kerääjäsäiliö jonne kaasuttimen paineentasausreiästä ylivuotava polttoaine/polttoaine-öljy seos kerätään. Tämä säiliö ei saa vuotaa polttoaine/polttoaine-öljy seosta auton missään asennossa.